

# Catalogue de Semences – édition 2024



## Production de Graines potagères et florales en Limousin



**Semences biologiques, reproductibles et libres de droit,  
Cultivées en extérieur sur notre ferme en Haute-Vienne**



Mes plantes légumes, fleurs et aromatiques sont cultivées sans traitements, et nous sommes attachés à cultiver sur sol vivant. J'utilise le fumier de nos animaux, le sol est couvert par des paillis variés et disponibles sur place (foin, fougère, feuilles, restes de culture) et je souhaite à court terme développer l'utilisation de couverts végétaux.

La ferme est certifiée en Agriculture biologique.



Les semences que je produis sont des semences paysannes, ce sont des semences issues de variété-population à pollinisation ouverte, adaptées (ou en cours d'adaptation) au terroir et climat locaux, et évolutives. Une variété-population est une variété présentant des caractéristiques bien définies, tout en conservant une variabilité entre individus (hasard de la reproduction sexuée). Cette variabilité permet à cette population une évolutivité et une adaptabilité intéressantes.

La sélection des plantes porte-graines s'effectue directement dans le jardin, par observation des plantes ou par sélection naturelle, et selon des critères divers qui peuvent être l'aspect général, le comportement face à des conditions précises, la résistance au froid, au chaud, aux maladies, mais aussi le gout, la conservation.

Plus de détails sur la production de nos semences sur le site internet [www.lejardindesgraines.fr](http://www.lejardindesgraines.fr).





## Quelques infos pratiques :

Les semences présentées dans ce catalogue sont TOUTES produites sur notre ferme à Glanges (Haute-vienne). Elles sont libres de droit et librement reproductibles, vous pouvez ainsi récolter vos propres semences si vous le souhaitez.

Certaines semences sont en cours de multiplication, et ne sont donc disponibles pour cette année qu'en quantité limitée.

La gamme de semences est en cours de constitution, et de nouvelles graines et/ou d'autres variétés seront disponibles dès la prochaine saison.

Les conditionnements proposés sont ajustés au mieux pour une utilisation familiale.

**Garantie qualité :** Toutes les semences sont celles utilisées pour ma production de plants, elles sont donc testées chaque saison. Les différents lots proposés ont tous été testés quant à la germination des graines, et répondent aux normes officielles.



Tests de germination



## Pour vous procurer des semences en direct :

\*Vous pouvez commander sur la boutique en ligne via le site internet Le jardin des Graines, avec possibilité de livraison par la poste, ou possibilité de retrait de votre commande sur les marchés et à la ferme sur RV.

\*Les semences sont également disponibles sur commande (de janvier à mai) via différentes associations de consommateurs locales : le Panier de Germaine à Magnac-bourg ; Le Panier de la

## Semences Paysannes, Biodiversité & Autonomie Alimentaire

Récré à Masseret ; Le filet de l'Araignée à St-Méard ; Le Panier de la Petite Fabrique et Cœur de Biau à Uzerche.

\*Je suis également présente sur les marchés et foires aux plantes locaux, à l'automne, fin d'hiver et printemps principalement. Marché d'Eymoutiers le samedi matin. Les foires, fêtes des plantes, marchés aux fleurs, etc sont annoncés sur le site internet [www.lejardindesgraines.fr](http://www.lejardindesgraines.fr) ou sur la page facebook Le Jardin des Graines

\*Vente à la ferme toute l'année sur RV.

### Contact :

**Estelle ADAM,**

1040 route du Masmoulineix,  
87380 Glanges.

**Tel : 07.81.33.51.74**

[lejardindesgraines@mailo.com](mailto:lejardindesgraines@mailo.com)

[Page facebook/instagram : Le Jardin des graines](#)

Plus d'infos sur [www.lejardindesgraines.fr](http://www.lejardindesgraines.fr)



Flours au jardin



## Les nouveautés

Quelques nouvelles variétés récoltées cette année, les descriptifs sont à retrouver dans les pages suivantes.



Oseille épinard	Poivron rouge yolo wonder	Chou kale Halbhoher	Tomate petite cœur de bœuf Anna Russe	Couge éponge Luffa
Muflier	Concombre le Généreux	Rudbeckia à œil vert	Potiron Vert d'Hokkaido	Tomate cerise Green coyote
Courge Striped Cushaw	Tomates italiennes Liguria	Courgette grise d'Alger	Tomate cocktail prune noire	Laitue de Limoges

## Les légumes



### BETTERAVE ROBUSCHKA

*Beta vulgaris*

**Sachet : 3g** – Environ 180-200 graines

Variété précoce, c'est une amélioration de la variété de Détroit 2, saveur fruitée et sucrée. Racine ronde à peau lisse, avec une chair rouge foncé. Très bonne en crudité, excellente conservation.

Produit en conversion vers  
l'agriculture biologique

Semis direct d'avril à juillet, en lignes espacées de 30 cm, éclaircir à 10/15cm.



### BLETTE BLONDE A LARGES CARDES

*Beta vulgaris*

**Sachet : 3g** – Environ 150 graines

Variété de blettes à feuillage vert clair et larges cardes.

Semis d'avril à juillet, en rangs espacés de 40-50 cm. Eclaircir à 40-50cm. Fumure riche.



### BLETTE VERTE A COUPER

*Beta vulgaris*

**Sachet : 3g** – Environ 150 graines

Variété de blettes à feuillage vert foncé, cardes très fines. Pour ceux qui préfèrent les feuilles ! peut rester en place plusieurs années.



Semis d'avril à juillet, en rangs espacés de 40-50 cm. Eclaircir à 30-40cm. Fumure riche.



### CHOU CHINOIS PE-TSAI GRANAAT

*Brassica rapa pekinensis*

**Sachet : 1g** – Environ 300 graines – **3.2 Euros**

Variété de chou chinois à feuilles vertes allongées, tendre et croquant. Se déguste aussi bien cru que cuit. Croissance rapide (2,5 à 3 mois).

Produit en conversion vers  
l'agriculture biologique

Semis à partir de mi-juillet, en motte ou directement en place, en rangs espacés de 30-40cm, pour récolte d'automne. Semis possible au printemps sous abri, bien maintenir humide. Eclaircir à 30cm. Exposition ensoleillée.





### CHOU BRANCHU DU POITOU

*Brassica oleracea*

**Sachet : 1g** – Environ 250 graines – **3.2 Euros**

Chou vert qui ne forme pas de pomme. On consomme les jets latéraux au fur et à mesure de leur apparition.

Variété ancienne et productive, principalement pour la fin d'hiver.

Semis en aout-septembre, en motte ou directement en place, en rangs espacés de 50cm, éclaircir à 50cm.

Produit en conversion vers l'agriculture biologique



### CHOU KALE FRISE HALBHOHER

*Brassica oleracea*

**Sachet : 1g** – Environ 250 graines – **3.2 Euros**

Chou vert frisé qui ne forme pas de pomme. On consomme les jets latéraux au fur et à mesure de leur apparition.

Semis en pépinière de mai à fin juillet, repiquer en rangs espacés de 60cm, à 60cm sur le rang. Récoltes d'automne et d'hiver, attendre les premières gelées pour récolter.



### CHOU RAVE SUPERSCHMELZ

*Brassica oleracea*

**Sachet : 1g** – environ 250 graines - **3.2 euros**

Variété tardive pour récolte d'automne. Rave vert-clair à blanche, qui peut devenir très grosse si elle est semée tôt (mars-avril) tout en restant tendre. Se mange aussi bien cru, en tranches ou râpé, que cuit.

Semis en pépinière d'avril à juillet, repiquer 4 à 6 semaines plus tard en place, en rangs espacés de 40cm, 40 cm sur le rang.



### CIBOULE ISHIKURA LONG WHITE

*Allium cepa*

**Sachet : 0.75g** – environ 200 graines – **3.2 Euros**

Variété ne formant pas de bulbe, mais de longues tiges blanches avec un feuillage vert clair. Plante robuste et facile à cultiver, résistante au froid. Saveur fine et délicate, léger gout de poireau.

Semis de février à mi-avril pour récolte à partir de juin, ou semis en aout/septembre. Récolte dès que les pieds atteignent un diamètre de 2 à 3 cm.

Produit en conversion vers l'agriculture biologique



### CONCOMBRE LE GENEUREUX

*Cucumis sativus*

**Sachet : 20 graines - 3.2 euros**

Variété ancienne à fruits demi-longs, vert foncé, très rarement amers. Peuvent également se consommer jeunes comme des cornichons.

Semis en godet sous abri en avril-mai, planter quand les gelées ne sont plus à craindre. Espacement 50cm x 50cm, sol riche. Arroser régulièrement pour éviter l'amertume.



### CONCOMBRE JAPONAIS SANJAKU KIURI

*Cucumis sativus*

**Sachet : 20 graines - 3.2 euros**

Variété de concombre japonais, dont le nom signifie trois pieds de long. Concombre fin et long, atteignant facilement les 50cm, très productif et vigoureux, grimpé facilement.

Semis en godet sous abri en avril-mai, planter quand les gelées ne sont plus à craindre. Espacement 50cm x 50cm, sol riche. Arroser régulièrement pour éviter l'amertume.



### CONCOMBRE AFRICAIN KIWANO

*Cucumis metuliferus*

**Sachet : 20 graines - 3.2 euros**

Etonnants fruits portant de gros piquants, de couleur verte puis orange à maturité. Pulpe fruitée, gout exotique de kiwi et de banane. Très productif, bonne conservation des fruits. Peut aussi se consommer en jus.

Semis en godet au chaud en avril-mai, planter quand les gelées ne sont plus à craindre.



### COURGETTE BLANCHE DE VIRGINIE

*Cucurbita pepo*

**Sachet: 15 graines – 3.2 Euros.**

Plante buissonnante, croissance vigoureuse, produisant des fruits de couleur crème. Productive et chair fine.

Semis en godets à partir de mi-avril, comptez 3 à 4 semaines avant plantation. Ou semis direct à partir de mi-mai en terre réchauffée. Espacement 1 x 1m minimum. Fumure riche.







### COURGETTE GRISE D'ALGER

*Cucurbita pepo*

**Sachet: 15 graines – 3.2 Euros.**

Variété précoce et productive, buissonnante, à fruits vert clairs en forme de massue. Les fruits jeunes sont très bons à déguster crus!

Semis en godets à partir de mi-avril, comptez 3 à 4 semaines avant plantation. Ou semis direct à partir de mi-mai en terre réchauffée. Espacement 1 x 1m minimum. Fumure riche.



### COURGETTE JAUNE GOLD RUSH

*Cucurbita pepo*

**Sachet: 15 graines – 3.2 Euros.**

Variété buissonnante, portant des fruits longs jaune or. Très bonne qualité gustative. Les fruits jeunes peuvent se déguster crus.

Semis en godets à partir de mi-avril, comptez 3 à 4 semaines avant plantation. Ou semis direct à partir de mi-mai en terre réchauffée. Espacement 1 x 1m minimum. Fumure riche.



### COURGETTE RONDE DE NICE

*Cucurbita pepo*

**Sachet: 15 graines – 3.2 Euros.**

Variété buissonnante, portant des fruits ronds, vert clair. Variété qui se récolte jeune. Excellente pour vos farcis d'été!

Semis en godets à partir de mi-avril, comptez 3 à 4 semaines avant plantation. Ou semis direct à partir de mi-mai en terre réchauffée. Espacement 1 x 1m minimum. Fumure riche.



### COURGETTE VERTE ZUBODA

*Cucurbita pepo*

**Sachet: 15 graines – 3.2 Euros.**

Plante buissonnante, croissance vigoureuse, produisant des fruits verts légèrement marbrés. Précoce. Bonne productivité et excellente conservation des fruits.

Semis en godets à partir de mi-avril, comptez 3 à 4 semaines avant plantation. Ou semis direct à partir de mi-mai en terre réchauffée. Espacement 1 x 1m minimum. Fumure riche.

Produit en conversion vers  
l'agriculture biologique



### COURGETTES EN MELANGE

*Cucurbita pepo*

**Sachet: 15 graines – 3.2 Euros.**

Mélange de différentes variétés de courgettes : grise (Alger), jaune (gold rush), blanche (de Virginie), ronde (de Nice).

Pour varier les saveurs et les couleurs!



Semis en godets à partir de mi-avril, comptez 3 à 4 semaines avant plantation. Ou semis direct à partir de mi-mai en terre réchauffée. Espacement 1 x 1m minimum. Fumure riche.



### COURGE DELICATA

*Cucurbita pepo*

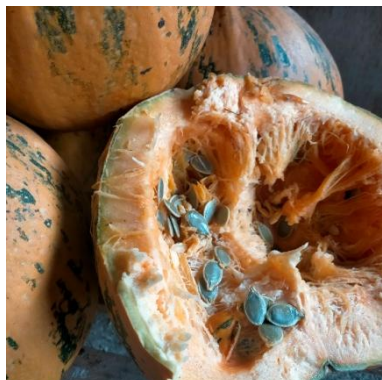
**Sachet: 15 graines – 3.2 Euros.**

Plante buissonnante et non coureuse, idéale pour les petits espaces! Fruits ovales de couleur crème avec des stries vert foncé. Jusqu'à 10 fruits par pied.

Saveur délicieuse, très bonne conservation.



Semis en godets à partir de mi-avril, comptez 3 à 4 semaines avant plantation. Ou semis direct à partir de mi-mai en terre réchauffée. Espacement 1 x 1.5m minimum. Fumure riche.



### COURGE A GRAINES NUES LADY GODIVA

*Cucurbita pepo*

**Sachet: 15 graines – 3.2 Euros.**

Variété de courge cultivée pour ses graines sans enveloppe au goût délicieux ! Produit 3 à 4 fruits volumineux par pied, que l'on récolte à maturité. On laisse ensuite les fruits murir 1 à 3 mois, puis on extrait les graines (laver, sécher rapidement et conserver au sec).

Semis en godets à partir de mi-avril, comptez 3 à 4 semaines avant plantation. Ou semis direct à partir de mi-mai en terre réchauffée. Espacement 1 x 1.5m minimum. Fumure riche.



### COURGE SPAGHETTI

*Cucurbita pepo*

**Sachet: 15 graines – 3.2 Euros.**

Plante coureuse produisant de longs fruits oblongs, pouvant atteindre 2 à 4 kg. Une fois cuits, ces fruits donnent une chair filamenteuse ressemblant à des spaghettis. Très savoureux !

Produit en conversion vers  
l'agriculture biologique

Semis en godets mi-avril et plantation à partir de mi-mai. Ou semis direct (en poquets) en mai en terre réchauffée. Espacement 1 x 1.5m minimum. Fumure riche.





### COURGE MUSQUEE BUTTERNUT

*Cucurbita moschata*

**Sachet: 15 graines – 3.2 Euros.**

Variété de courge musquée coureuse, portant des fruits beige, allongés et renflés à la base. Chair orange, très parfumée. Très bonne conservation.



Semis en godets mi-avril et plantation à partir de mi-mai. Ou semis direct (en poquets) en mai en terre réchauffée. Espacement 1 x 1.5m minimum. Fumure riche.



### COURGE CARAT (MINI MUSQUEE DE PROVENCE)

*Cucurbita moschata*

**Sachet: 15 graines – 3.2 Euros.**

Courge coureuse, portant des fruits ronds et côtelés, à la peau beige. De 1 à 2 kg par fruit.

Sa chair orange est délicieuse, en purée, soupe, gratins, farcis. Très bonne conservation.



Semis en godets mi-avril et plantation à partir de mi-mai. Ou semis direct (en poquets) en mai en terre réchauffée. Espacement 1 x 1.5m minimum. Fumure riche.



### COURGE MUSQUEE LONGUE DE NICE

*Cucurbita moschata*

**Sachet: 15 graines – 3.2 Euros.**

Courge coureuse, les fruits sont très allongés et peuvent atteindre 1m de long! Chair orange, ferme et légèrement sucrée. Très longue conservation. Particularité : les fruits peuvent aussi se consommer jeunes, comme des courgettes!



Semis en godets mi-avril et plantation à partir de mi-mai. Ou semis direct (en poquets) en mai en terre réchauffée. Espacement 1 x 1.5m minimum. Fumure riche.



### COURGE POTIMARRON RED KURI

*Cucurbita maxima*

**Sachet: 15 graines – 3.2 Euros.**

Courge en forme de figue, de couleur orange-rouge. Productive, fruits de 1,5 à 2kg.

Chair orange, délicieuse, au goût de châtaigne. Bonne conservation.



Semis en godets mi-avril et plantation à partir de mi-mai. Ou semis direct (en poquets) en mai en terre réchauffée. Espacement 1.2m x 1.5 à 2m. Fumure riche.



### COURGE POTIRON BLEU DE HONGRIE

*Cucurbita maxima*

**Sachet: 12 graines – 3.2 Euros.**

Variété coureuse, produisant de gros fruits bleu-gris pouvant atteindre 3 à 8 kg. Chair ferme, orange foncé, gout prononcé proche du potimarron.



Semis en godets mi-avril et plantation à partir de mi-mai. Ou semis direct (en poquets) en mai en terre réchauffée. Espacement 1.2m x 1.5m à 2m. Fumure riche.



### COURGE POTIRON VERT D'HOKKAIDO

*Cucurbita maxima*

**Sachet: 15 graines – 3.2 Euros.**

Variété coureuse, fruits vert-gris ronds, 2 à 4 fruits par pied, de 1 à 2,5kg. Chair de couleur jaune orange, saveur douce avec gout de châtaigne.



Semis en godets mi-avril et plantation à partir de mi-mai. Ou semis direct (en poquets) en mai en terre réchauffée. Espacement 1.2m x 1.5m à 2m. Fumure riche.



### COURGE STRIPED CUSHAW

*Cucurbita mixta*

**Sachet : 15 graines – 3.2 Euros**

Courge mexicaine, coureuse, à gros fruits en forme de gourde, rayés vert et blanc. Se rapproche plus de la courgette, en plus gouteuse, que de la courge. Bonne conservation.



Semis en godets mi-avril et plantation à partir de mi-mai. Ou semis direct en mai en terre réchauffée. Espacement 1 x 1.5m. Fumure riche.



### COURGES EN MELANGE

*Cucurbita pepo, maxima, moschata*

**Sachet: 15 graines – 3.2 Euros**

Mélange de différentes variétés de courges : potimarron red kuri, potiron bleu de hongrie, potiron vert d'hokkaido, butternut, carat (mini musquée de provence), longue de nice, striped cushaw.

Pour plus de diversité et de saveurs!



Semis en godets mi-avril et plantation à partir de mi-mai. Ou semis direct (en poquets) en mai en terre réchauffée. Espacement 1.2m x 1.5m minimum. Fumure riche.





### COURGE ÉPONGE LUFFA

*Luffa cylindrica*

**Sachet: 10 graines – 3.2 Euros.**

Plante coureuse, environ 3 fruits par pied. Récolter à maturité et laisser sécher pour confectionner vos propres éponges végétales!  
Récolte tardive, en octobre/novembre.



Semis en godets mi-avril et plantation à partir de mi-mai. Ou semis direct (en poquets) en mai en terre réchauffée. Espacement 1m x 1.2m. Fumure riche. Besoin de chaleur.



### ECHALION CUISSE DE POULET DU POITOU

*Allium cepa*

**Sachet : 2g – environ 500 graines – 3.2 Euros**

Variété de type échalion, à bulbe rose cuivré, en forme d'échalote. Peut atteindre 10 à 18 cm de long. Chair rose, juteuse et parfumée.



Semis en pépinière en février/mars sous abri, plantation en mai/juin. Ou semis direct en mai. Espacement 10-15x25 cm. Récolte en septembre.



### LAITUE A COUPER BISCIA ROSSA

*Lactuca sativa*

**Sachet : 2g – environ 1600 graines – 3.2 Euros**

Laitue d'origine italienne, au feuillage dentelé, couleur verte/bronze, très tendre, lente à monter à graines. Les laitues à couper ne forment pas de pomme, les feuilles se cueillent au fur et à mesure de vos besoins. Laissez intact le cœur pour permettre plusieurs repousses.

Produit en conversion vers  
l'agriculture biologique

Semis direct en ligne (20cm entre lignes), sous abri dès janvier-février, ou en plein champ jusqu'en septembre. Récolte 4 à 5 semaines après le semis.



### LAITUE A COUPER FEUILLE DE CHENE BLONDE

*Lactuca sativa*

**Sachet : 2g – environ 1600 graines – 3.2 Euros**

Laitue à feuilles blondes, très découpées, ressemblant à une feuille de chêne. Les laitues à couper ne forment pas de pomme, les feuilles se cueillent au fur et à mesure de vos besoins. Laissez intact le cœur pour permettre plusieurs repousses.

Produit en conversion vers  
l'agriculture biologique

Semis direct en ligne (20cm entre lignes), sous abri dès janvier-février, ou en plein champ jusqu'en septembre. Récolte 4 à 5 semaines après le semis.



**LAITUE BATAVIA GLOIRE DU DAUPHINE**

*Lactuca sativa*

**Sachet : 2g** – environ 1800 graines – **3.2 Euros**

Variété ancienne, formant de belles pommes volumineuses, vertes teintées de rouge. Feuilles croquantes. Variété adaptée aux climats frais.

Semis direct, en place de mars à juin, ou semis mottes. Semis d'aout/septembre pour laitue d'hiver. Eclaircir ou planter à 30 x 30cm.

Produit en conversion vers l'agriculture biologique



**LAITUE POMMEE VERTE DE LIMOGES**

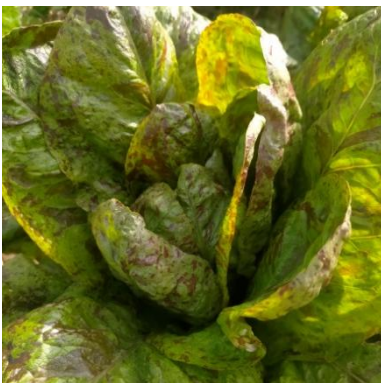
*Lactuca sativa*

**Sachet : 1g** – environ 800 graines – 3.2 euros

Variété ancienne. Petite laitue de printemps/été, de couleur verte, pomme compacte, feuillage épais. Rustique. Lente à monter à graine.

Semis de mars à juin, en place ou semis mottes. Eclaircir ou planter à 30 x 30cm.

Produit en conversion vers l'agriculture biologique



**LAITUE D'HIVER MOUCHETEE DE SALASC**

*Lactuca sativa*

**Sachet : 2g** – environ 1800 graines – **3.2 Euros**

Belle laitue croquante, aux feuilles vertes allongées et tachetées de rouge.

Résistante au froid, pour culture d'hiver.

Semis direct en place d'aout à début octobre, ou semis mottes. Eclaircir ou planter à 30 x 30cm.

Produit en conversion vers l'agriculture biologique



**MACHE VERTE DE CAMBRAI**

*Valerianella locusta*

**Sachet : 2g** – environ 1800 graines – **3.2 Euros**

Variété résistante au froid, précoce et rustique. Feuilles arrondies et épaisses.

Semis direct en aout pour récolte d'automne, septembre pour récolte d'hiver. Semis en lignes distantes de 20cm, recouvrir de peu de terre, plomber et maintenir humide pour favoriser la levée.

Produit en conversion vers l'agriculture biologique





**MAÏS A GRAINS D'ASTARAC / DU PAYS DU SUD-OUEST - *Zea mays***

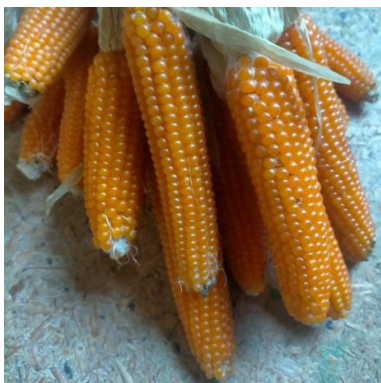
Produit en conversion vers l'agriculture biologique

**Sachet : environ 30 graines – 3.2 Euros**

Maïs à grains, originaire du Gers, portant de beaux épis allant du jaune au rouge pourpre. Très productif, pour l'alimentation animale ou humaine (semoule, polenta).

Le maïs fait traditionnellement partie des 3 sœurs, une association de cultures qui inclut maïs, haricot grimpant et courges, n'hésitez pas à les cultiver ensemble : 1 grain de maïs tous les 40cm, des haricots grimpants semés en poquets au pied des maïs, et des courges semées entre les maïs, tous les 1m ou 1m50.

Semis fin avril/mai, lignes distantes de 60/80 cm. 1 grain tous les 20cm.



**MAÏS A GRAINS POP-CORN**

*Zea mays*



**Sachet : environ 40 graines – 3.2 Euros**

Variété intéressante pour sa précocité. Facile à cultiver au potager. Récolter les grains bien secs.

Pour faire du pop-corn, mettre le maïs dans un fond d'huile, faites chauffer à feu vif à couvert, jusqu'à éclatement!

Semis fin avril/mai, en lignes distantes de 50cm. 1 grain tous les 20-25cm.



**MELON OGEN**

*Cucumis melo*



**Sachet : 20 graines – 3.2 Euros**

Variété ancienne, donnant des fruits de taille moyenne, à chair verte, fondante, juteuse et sucrée. Une touche d'exotisme au potager!

Récolter quand l'épiderme devient jaune et laisse apparaître des stries vertes.

Semis en godet à partir de mi-avril pour plantation à partir de mi-mai. Ou semis direct en place, de fin mai jusque mi-juin. Espacement 100cm x 100cm environ.



**MESCLUN**

*Lactuca sativa, eruca sativa, brassica*

Produit en conversion vers l'agriculture biologique

**Sachet : 2g – 1600 à 2000 graines – 3.2 Euros**

Mélange de laitues, roquette, moutarde de chine, chrysanthème comestible, variable suivant les récoltes. Jeunes pousses tendres et joyeux mélange de saveurs et de couleurs!

Semis direct en place, en ligne ou à la volée, de mars à octobre. Eclaircir si besoin.



### MOUTARDE DE CHINE RED GIANT

*Brassica juncea*

**Sachet : 2g** – environ 1000 graines – **3.2 Euros**

Variété de moutarde de chine, productive, à grandes feuilles légèrement cloquées, rouge violacé et nervures blanches. Gout piquant à légèrement piquant. Peut se consommer en jeunes pousses, ou cuit comme des épinards.

Semis direct en place, de mars à mai, ou en aout-septembre. Lignes distantes de 30cm, éclaircir à 20 cm sur le rang. Récolte deux mois après semis, couper en laissant quelques cm au dessus du sol et arroser, la plante repoussera rapidement.



### NAVET JAUNE BOULE D'OR

*Brassica rapa*

**Sachet : 1g** – environ 500 graines – **3.2 Euros**

Racines rondes, épiderme et chair jaunes, gout fin et sucré. Bonne conservation.

Semis direct en place, en aout-septembre, en lignes distantes de 30-40cm, éclaircir à 10-15 cm sur le rang. Récolter avant les fortes gelées. Possible de semer aussi de mars à juin.



### NAVET RAVE DE TREIGNAC

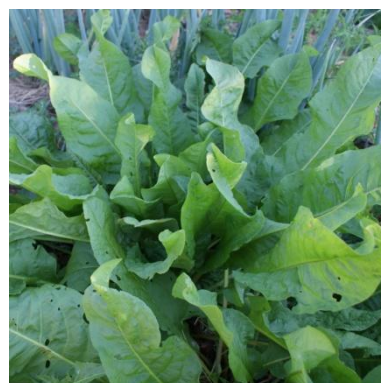
*Brassica rapa*

**Sachet : 2g** – environ 1000 graines – **3.2 Euros**

Originnaire de Treignac en Corrèze. Navet rond et aplati, à chair blanche et collet vert. Croissance rapide. Bonne résistance au froid, peut passer l'hiver dehors. Et peut se cultiver en altitude. Gout fin et délicat, il est très bon à déguster cru, ou cuit.

Semis direct en place, en juillet-aout-septembre, en lignes distantes de 30-40cm, éclaircir à 10-15 cm sur le rang. Peut passer l'hiver en pleine terre.

Produit en conversion vers  
l'agriculture biologique



### OSEILLE EPINARD

*Rumex patienta*

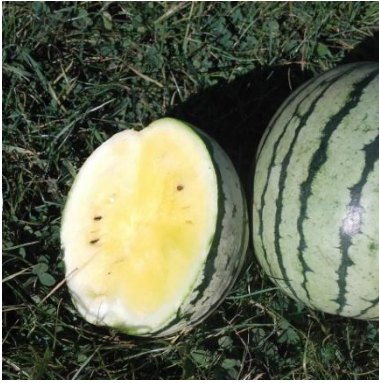
**Sachet: 1g** – environ 300 graines - **3.2 Euros.**

Légume Perpétuel. Légume-feuille vivace, un des premier à apparaitre au printemps, il s'utilise en cuisine comme l'épinard, et apporte, comme l'oseille, une petite pointe d'acidité.

Semis de mars à juin, en pleine terre. Exposition ensoleillée. Eclaircir à 30 cm en tous sens. Récolte jusqu'à l'automne.







### PASTEQUE PREMIER RAYON DE LUNE

*Citrullus lanatus*

**Sachet: 20 graines – 3.2 Euros.**

Variété à chair jaune lumineuse, précoce, adaptée aux climats frais. Fruits de taille moyenne (2 à 4 kg), vert clair marbrés vert foncé. Chair sucrée et juteuse.



Semis au chaud fin avril-mai, plantation fin mai/début juin en terre réchauffée, ou semis direct en pleine terre à partir de début juin. Exposition ensoleillée. Récolte 3 à 4 mois après semis.



### PHYSALIS CERISE DE TERRE

*Physalis peruviana*

**Sachet : 50 graines minimum – 3.2 Euros**

Variété rampante, précoce, portant des petits fruits de couleur jaune orangé, enveloppés d'une sorte de papier de soie qui brunit à maturité. Gout sucré et légèrement acidulé, excellent ! Fruit très riche en vitamine C. A récolter à partir de mi-août et jusqu'aux gelées.

Produit en conversion vers  
l'agriculture biologique

Semis au chaud en mars/avril, repiquer en godets, et planter après les dernières gelées et quand les températures matinales ne sont plus trop fraîches. Exposition ensoleillée.



### POIREAU ATLANTA

*Allium porrum*

**Sachet : 3g - 1000 graines environ – 3.2 Euros**

Variété donnant de beaux poireaux aux fûts longs, bien blancs et denses.

Très rustique et productive. Variété pour des récoltes de fin d'automne et d'hiver !



Semis en mars/avril/mai, en pépinière. Plantation à partir de juin/juillet en terre ameublée et bien enrichie. Espacement 10cm x 30cm environ



### POIVRON ROUGE YOLO WONDER

*Capsicum annuum*

**Sachet : 20 graines – 3.2 euros**

Variété très productive à port compact, donnant de beaux fruits carrés, à chair épaisse et sucrée. Peut se consommer cru ou cuit.



Semis en février/mars/avril, en pépinière au chaud, puis repiquage en godets. Plantation en extérieur à partir de mi-mai voire début juin. Espacement 50cm x 50cm environ.



### QUINOA RED HEAD

*Chenopodium quinoa*

**Sachet : 2g** - Env. 1000-1200 graines – **NON DISPONIBLE CETTE ANNEE**

Quinoa rustique, à la couleur rouge magnifique.

Quand les tiges et panicules sont bien rouges, et que les graines se détachent (août/septembre), couper les inflorescences, les mettre à sécher et les battre. Conserver à l'abri de l'humidité.

Attention, les graines sont couvertes de saponine, il faut les rincer abondamment à l'eau avant consommation pour éliminer l'amertume.

Hauteur: 160-180cm

Semis en avril/mai, en lignes distantes de 60cm. Eclaircir à 30/40cm.



### RADIS DE PRINTEMPS 18 JOURS

*Raphanus sativus*

**Sachet : 3g** - Env. 250 graines – **3.2 euros**

Radis classique, demi-long, rouge à bout blanc. Caractérisé par sa croissance rapide.

Semis sous abri en février/mars, ou en pleine terre d'avril à septembre, assez clair, en lignes espacées de 25cm ou à la volée.

Produit en conversion vers l'agriculture biologique



### RADIS D'HIVER VIOLET DE GOURNAY

*Raphanus sativus*

**Sachet : 2g** - Env. 140 graines – **3.2 euros**

Variété de radis d'hiver à racines assez longues, volumineuses. Peau violacée et chair blanche, croquante, saveur douce.

Semis en place de mai à septembre, assez clair, en lignes espacées de 30/35cm. Éclaircir à 10cm. Arroser fréquemment. Récolter avant les fortes gelées et conserver en cave.

Produit en conversion vers l'agriculture biologique



### ROQUETTE CULTIVEE

*Eruca sativa*

**Sachet : 2g** – Environ 1000 graines – **3.2 Euros**

Plante de la famille des brassicacées, annuelle à croissance rapide. Se consomme en salade, seule ou en mélange avec laitues, et autres légumes. De saveur prononcée et légèrement piquante.

Semis en mars/avril/mai et en août/septembre, en rangs espacés de 20-30cm ou à la volée. Récolte 4-6 semaines après le semis. Récolter en cueillant les feuilles.





## Les Tomates

*Lycopersicum esculentum*

Semis au chaud à 20-25°C, en mars (compter 7 à 8 semaines avant plantation), puis repiquage en godets. Planter à partir de mi-mai, une fois le sol bien réchauffé. Distances de plantation : 60-80cm x 80-100cm. Fumure riche. Pailler abondamment. Récolte 4-5 mois après le semis.



### TOMATE CERISE GREEN COYOTE

*Lycopersicum esculentum*

**Sachet : environ 50 graines – 3.2 euros**

Produit en conversion vers  
l'agriculture biologique

Variété précoce, donnant de belles grappes de petits fruits verts, à saveur très douce et fruitée.



### TOMATE CERISE GROSEILLE BLANCHE

*Lycopersicum esculentum*

**Sachet : environ 50 graines – 3.2 euros**

Produit en conversion vers  
l'agriculture biologique

Fruits de petite taille, de couleur blanche puis jaune pale à maturité. Saveur douce et sucrée. Très productive et rustique, bonne résistance au mildiou. Ma préférée en tomate cerise !



### TOMATE CERISE MIEL DU MEXIQUE

*Lycopersicum esculentum*

**Sachet : environ 50 graines – 3.2 euros**

Produit en conversion vers  
l'agriculture biologique

Grappe de petits fruits ronds et rouge, bonne productivité, saveur douce et sucrée.



### TOMATE CERISE POIRE JAUNE

*Lycopersicum esculentum*

Sachet : environ 50 graines – 3.2 euros

Petits fruits allongés en forme de poire, petite taille. Abondance de fruits peu acidulés.



### TOMATE COCKTAIL PRUNE NOIRE

*Lycopersicum esculentum*

Sachet : environ 50 graines – 3.2 euros

Variété de mi-saison, rustique et productive, donne des fruits ovales organisés en grappe. Chair ferme, douce et juteuse. En salade ou pour l'apéro!

Produit en conversion vers  
l'agriculture biologique



### TOMATE COCKTAIL TIGERELLA

*Lycopersicum esculentum*

Sachet : environ 50 graines – 3.2 euros

Variété originaire d'Angleterre, **précoce**. Magnifique tomate de couleur rouge marbrée de jaune. Production abondante, fruit délicieux.



### TOMATES CERISE EN MELANGE

*Lycopersicum esculentum*

Sachet : environ 50 graines – 3.2 euros

Un mélange à part égales de nos différentes tomates cerise et tomates cocktail : green coyote, groseille blanche, poire jaune, miel du Mexique, tigerella et prune noire.





**TOMATE CŒUR DE BŒUF ANNA RUSSE**

*Lycopersicum esculentum*

Sachet : environ 50 graines – 3.2 euros



Type cœur de bœuf. Fruits de couleur rose à rose foncé, tomate de mi-saison et plutôt productive. Fruits de taille moyenne. Chair tendre et parfumée.



**TOMATE BEAUTE BLANCHE**

*Lycopersicum esculentum*

Sachet : environ 50 graines – 3.2 euros

Très belle tomate blanche, **précoce** et productive. Fruits de taille moyenne, saveur douce, juteuse.



**TOMATE GLACIER**

*Lycopersicum esculentum*

Sachet : environ 50 graines – 3.2 euros

Variété ancienne originaire de suède. Petite tomate ronde, 4-5 cm de diamètre. Une des plus **précoces**. Adaptée au climat froid. Production généreuse.



**TOMATE GREEN ZEBRA**

*Lycopersicum esculentum*

Sachet : environ 50 graines – 3.2 euros

Tomate de **mi-saison**. Ronde, taille moyenne, de couleur verte, marbrée de jaune à maturité. Très productive. Gout légèrement acidulé et sucré.



**TOMATE GREGORY ALTAÏ**

*Lycopersicum esculentum*

**Sachet : environ 50 graines – 3.2 euros**

Produit en conversion vers  
l'agriculture biologique

Tomate originaire de Sibérie, à fruits larges et charnus, de couleur rose. Tomate de type beefsteak, **précoce** et productive. Fruits de 200 à 500g. Chair dense, texture douce et fondante. Une de mes préférées !



**TOMATE LIGURIA ITALIENNE**

*Lycopersicum esculentum*

**Sachet : environ 50 graines – 3.2 euros**

Produit en conversion vers  
l'agriculture biologique

Variété d'origine italienne, côtelée, précoce et productive. Contient peu de graines et convient bien pour sauces et coulis.



**TOMATE KAKI COING**

*Lycopersicum esculentum*

**Sachet : environ 50 graines – 3.2 euros**

Produit en conversion vers  
l'agriculture biologique

Tomate de taille moyenne, 6-8 cm de diamètre, de belle couleur orange. Texture fondante, juteuse, sucrée. **Mi-saison**. Tomate riche en bêta-carotène.



**TOMATE MARMANDE**

*Lycopersicum esculentum*

**Sachet : environ 50 graines – 3.2 euros**

Produit en conversion vers  
l'agriculture biologique

Variété classique, à fruits côtelés et irréguliers. Chair ferme. **Mi-saison**.





### TOMATE MERVEILLE DES MARCHES

*Lycopersicum esculentum*

Sachet : environ 50 graines – 3.2 euros

Tomate de taille moyenne, variété plus classique, de couleur rouge. **Mi-saison.**



### TOMATE NOIRE DE CRIMEE

*Lycopersicum esculentum*

Sachet : environ 50 graines – 3.2 euros

Tomate à gros fruits (120 à 200g), de couleur brun/rouge sombre/noire. Chair dense et fondante. **Mi-saison.**



### TOMATE ROYALE DES GUINEAUX

*Lycopersicum esculentum*

Sachet : environ 50 graines – 3.2 euros

Belle tomate ronde, de couleur rouge. Variété rustique, tomate ferme et juteuse.

Variété précoce et productive.

Produit en conversion vers  
l'agriculture biologique



### TOMATES COULEUR EN MELANGE

*Lycopersicum esculentum*

Sachet : environ 50 graines – 3.2 euros

Un mélange tout en couleur pour découvrir et savourer différentes tomates : tomates vertes (green zebra), blanches (beauté blanche), rouges (royale des guineaux), roses (gregory altai) et orange (kaki coing). De belles salades de tomates multicolores en perspective !

## Les Aromatiques & Médicinales



### AGASTACHE ANISEE

*Agastache foeniculum*

**Sachet : 0.25g** – environ 600 graines - **3.2 euros**

**Vivace, comestible.** Plante vivace de culture simple. Epis floraux bleu-violet, très mellifères. Les feuilles ont un goût anisé et peuvent s'utiliser en cuisine. Hauteur : 1m.

Produit en conversion vers  
l'agriculture biologique

Semis en pépinière ou en motte en mars/avril, plantation à l'automne. Ou semis direct en avril/mai. Espacement : 20cm x20cm.



### ANETH OFFICINAL

*Anethum graveolens*

**Sachet : 0.75g** – environ 500 graines - **3.2 euros**

Plante annuelle. Feuillage finement découpé. Les feuilles ont une saveur douce d'anis, utilisation en salade ou pour marier avec du poisson. Récolte deux mois après semis. Hauteur : 25/30cm.



Semis sous abri en mars/avril, ou plein champ à partir de fin avril jusque septembre. Espacement : 10cm x20cm.



### BASILIC GRAND VERT

*Ocimum basilicum*

**Sachet : 0.5g** – environ 300 graines - **3.2 euros**

Plante annuelle, originaire de Gênes (Italie). Port buissonnant. Feuilles vert foncé, grandes et larges. Bonne productivité.

Produit en conversion vers  
l'agriculture biologique

Semis sous abri en mars/avril. Semis en terrine, repiquage en godet au stade 2 vraies feuilles. Plantation 2 mois plus tard. Nécessite de la lumière et chaleur pour germer. Espacement : 25cm x25/30cm.



### CORIANDRE

*Coriandrum sativum*

**Sachet : 2g** – environ 150 graines – **3.2 euros**

Plante annuelle, appelée également persil arabe. Très utilisée en cuisine orientale.

Les feuilles se consomment fraîches ou sèches. Les graines apparaissent sur les belles ombelles à fleurs blanches. Récolter les graines quand elles brunissent, et laisser sécher.



Semis en mars/avril ou aout/septembre, en place ou en godet. Exposition ensoleillée. Espacement : 20 x 25 cm.





**DRACOCEPHALE / MELISSE DE MOLDAVIE**

Produit en conversion vers l'agriculture biologique

**THE DES JARDINS**

*Dracocephalum moldavicum*

**Sachet : 1g** – environ 500 graines - **NON DISPONIBLE CETTE ANNEE**

Plante aromatique annuelle, se consomme en tisane. Egalement appelé Thé des jardins ou mélisse de Moldavie. La plante dégage un agréable parfum de citron. Elle porte des épis de fleurs de couleur bleu violacé, très mellifères. Hauteur : 50 à 60 cm. Se ressème facilement.

Semis direct en pleine terre d'avril à juin. Espacement : 20cm x25cm.



**FENOUIL AROMATIQUE**

Produit en conversion vers l'agriculture biologique

*Foeniculum vulgare*

**Sachet : 2g** – environ 400 graines - **3.2 euros**

Vivace et rustique. Ce fenouil sauvage ne forme pas de bulbe comme les fenouils cultivés. Feuillage léger au fort gout anisé. S'utilise en cuisine pour parfumer salades, poissons et potages. Floraison en juillet/aout, supporte bien la sécheresse. Possibilité de récolter les graines (à consommer avec du poisson). Hauteur : 150-200cm.

Semis direct en avril/mai. Exposition ensoleillée. Laissez un plant tous les 60cm.



**PERSIL COMMUN**



*Petroselinum crispum*

**Sachet : 1g** – environ 400 graines – **3.2 euros**

Plante annuelle & condimentaire. Variété au feuillage plat, feuilles vert foncé, très parfumé. Croissance vigoureuse, bonne résistance au froid.

Semis de mars à septembre, en place ou en godet. Espacement 10/15 x 25/30cm. Maintenir humide.

## Les Fleurs



### AGASTACHE ANISEE

*Agastache foeniculum*

**Sachet : 0.25g** – environ 600 graines - **3.2 euros**

**Vivace, comestible.** Plante vivace de culture simple. Epis floraux bleu-violet, très mellifères. Les feuilles ont un gout anisé et peuvent s'utiliser en cuisine. Hauteur : 1m.

Produit en conversion vers l'agriculture biologique

Semis en pépinière ou en motte en mars/avril, plantation à l'automne. Ou semis direct en avril/mai. Espacement : 20cm x20cm.



### AMARANTE ROUGE

*Amaranthus sanguineus*

**Sachet : 1g** - Env. 1000 graines – **3.2 euros**

Magnifique plante annuelle de couleur rouge bordeaux. Ses feuilles se consomment jeunes comme des épinards, et les toutes petites graines sont comestibles, très bon en galettes. Quand les graines commencent à se détacher, couper les têtes, et mettre à sécher. Hauteur : 160-180cm.

Produit en conversion vers l'agriculture biologique

Semis d'avril à mai, en lignes distantes de 40cm, éclaircir à 30cm entre les pieds. Ou semis en godets/mottes et plantation en mai. Récolte des graines en septembre.



### BLEUET

*Centaurea cyanus*

**Sachet : 0.5g** - environ 100 graines – **NON DISPONIBLE CETTE ANNEE**

Fleur **annuelle**. Belle centaurée bleue, très florifère et très mellifère. Floraison de juin à octobre. Se ressème facilement. Hauteur : 80-100cm

Produit en conversion vers l'agriculture biologique

Semis direct en avril/mai pour floraison à partir de juin, ou semis en septembre pour floraison en avril/mai.



### BOURRACHE OFFICINALE

*Borago officinalis*

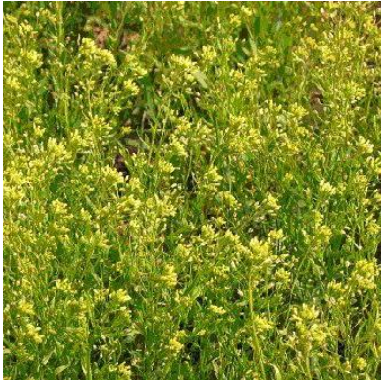
**Sachet : 1g** – environ 60 graines - **3.2 euros**

Fleur **comestible. Annuelle**. Belle plante aux fleurs bleues en forme d'étoile, très mellifère. Les jeunes feuilles se mangent crues ou cuites, les fleurs sont également comestibles. Se ressème abondamment.

Produit en conversion vers l'agriculture biologique

Semis direct d'avril à juin pour floraison à partir de juin, ou semis en septembre/octobre pour floraison à partir d'avril.





### CAMELINE

*Camelina sativa*

**Sachet : 3g – 3.2 euros.**

**Brassicacée.** Tige dressée et petites fleurs jaunes, oléagineuse. Racine pivotante et croissance rapide, cycle court de 3 à 4 mois. Bonne résistance aux fortes chaleurs et sécheresse. Les graines peuvent être utilisées pour faire de l'huile. Hauteur : 50-60cm.

Produit en conversion vers  
l'agriculture biologique

Semis en pleine terre, en ligne ou à la volée, de mars à mai. 5g / 5m<sup>2</sup>



### CAPUCINE NAINE

*Trapaeolum majus*

**Sachet : 12-15 graines – 3.2 euros**

**Annuelle, comestible.** Variété buissonnante, portant de belles fleurs jaunes, orange, ou rouges qui sont comestibles (gout agréablement piquant). Les jeunes fruits et les feuilles sont également comestibles. Croissance rapide, grand développement, se ressème spontanément. Bonne plante compagne. Hauteur : 40-50cm.



Semis en godet à partir d'avril et plantation après les gelées, ou semis direct en mai/juin. Lignes espacées de 60 cm, planter ou semer à 50cm sur le rang.



### CHRYSANTHEME COMESTIBLE

*Chrysanthemum coronarium*

**Sachet : 1g – environ 350 graines - 3.2 euros**

**Annuelle, comestible.** Belles fleurs jaunes ou jaunes/blanches. Variété utilisée comme légume dans les pays orientaux. Les jeunes feuilles se mélangent aux salades, laissez intact le cœur pour permettre plusieurs repousses. Les fleurs sont également comestibles (saveur piquante).

Produit en conversion vers  
l'agriculture biologique

Semis direct en pleine terre d'avril à juin. Semis possible en septembre pour les feuilles. Eclaircir à 15/20 cm. Récolter au stade jeune.



### COQUELICOT

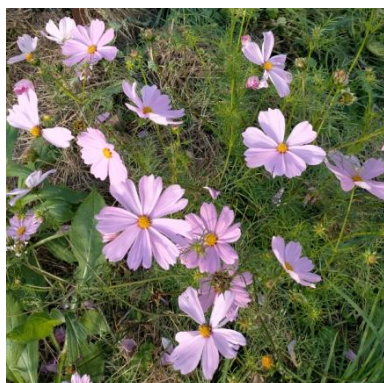
*Papaver rhoeas*

**Sachet : 0.5g - Environ 2500 graines – NON DISPONIBLE CETTE ANNEE**

**Annuelle.** Fleur sauvage d'un beau rouge intense. Floraison d'avril à juin. Se ressème abondamment. Hauteur : 50-80cm

Produit en conversion vers  
l'agriculture biologique

Semis direct en avril/mai pour floraison à partir de juin, ou semis en septembre pour floraison en avril/mai.



### COSMOS SENSATION

*Cosmos bipinnatus*

**Sachet : 1g** – Env. 125 graines – **3.2 euros**

Annuelle. Plante de culture facile, ramifiée, au feuillage découpé. Abondance de fleurs roses ou blanches. Fleurit jusqu'à l'automne. H : 100-140cm. Laissez grainer en fin de saison, les oiseaux en raffolent !



Semis en godets sous abri en mars/avril, plantation en mai/juin. Ou semis direct en mai. Espacement 50cm x 50cm.



### COSMOS SULPHUREUX

*Cosmos sulphureus*

**Sachet : 1g** – Env. 100 graines – **3.2 euros**

Annuelle. Plante de culture facile, ramifiée, au feuillage découpé. Les fleurs sont orange vif, et peuvent être utilisées en teinture. Hauteur 80-120 cm. Laissez grainer en fin de saison, les oiseaux en raffolent !

Produit en conversion vers  
l'agriculture biologique

Semis en godets sous abri en mars/avril, plantation en mai/juin. Ou semis direct en mai. Espacement 50cm x 50cm.



### DAHLIA NAIN

*Dahlia*

**Sachet : 0.5g** – Env. 50 graines – **3.2 euros**

Vivace. Petit dahlia à fleurs simples, aux couleurs vives rouge, pourpre, rose, jaune ou blanche. Hauteur : 40/50cm. Floraison abondante.

Produit en conversion vers  
l'agriculture biologique

Semis en godets sous abri en avril, plantation à partir de mi-mai quand les gelées ne sont plus à craindre. Espacement 40cm x 50cm. Les bulbes peuvent être déterrés à l'automne, placés à l'abri du gel et replantés au printemps suivant (fin avril/mai).



### DRACOCEPHALE / MELISSE DE MOLDAVIE

**THE DES JARDINS**

*Dracocephalum moldavicum*

**Sachet : 1g** – environ 500 graines - **NON DISPONIBLE CETTE ANNEE**

Plante aromatique annuelle, se consomme en tisane. Egalement appelé Thé des jardins ou mélisse de Moldavie. La plante dégage un agréable parfum de citron. Elle porte des épis de fleurs de couleur bleu violacé, très mellifères. Hauteur : 50 à 60 cm. Se ressème facilement.

Produit en conversion vers  
l'agriculture biologique

Semis direct en pleine terre d'avril à juin. Espacement : 20cm x 25cm.





**IMMORTELLE A BRACTEE MONSTRUEUSE**

*Helichrysum*

**Sachet : 0.5g** - Env. 600 graines – **NON DISPONIBLE CETTE ANNEE**

**Annuelle.** Plante idéale pour la confection de bouquets secs, mélange de différentes couleurs (jaune, rouge, rose, orange, blanc). Hauteur : 80-100cm. Pour réaliser des bouquets secs, cueillir en début de floraison, faire sécher tête en bas, à l'air et à l'ombre.

Semis direct sous abri en mars/avril ou en pleine terre en mai. Espacement 30cmx30cm.



**IPOMEA TRICOLERE**

*Ipomea purpurea*

**Sachet : 2g** – Env. 70 graines – **3.2 euros**

**Annuelle.** Plante grimpante à fleurs violet-pourpre. Très florifère. Pour décorer treillis, clôture, tonnelle, etc.

Semis direct en mai, en poquets de 3 à 4 graines, pour floraison à partir de juillet jusqu'à octobre. Choisir un endroit chaud et ensoleillé. Faire grimper sur des tuteurs, clôtures ou autres supports. Graines toxiques.

Produit en conversion vers l'agriculture biologique



**LIN BLEU / LIN CULTIVE**

*Linum usitatissimum*

**Sachet : 3g** – Env. 1000 graines – **3.2 euros**

Plante herbacée **annuelle, comestible** (les graines). Gracieuse plante au port léger, jolies fleurs d'un bleu délicat. Les graines sont utilisées en alimentation humaine. Il peut également être utilisé comme engrais vert (action décompactant). Le lin serait une bonne plante compagne des pommes de terre, en stimulant leur croissance et en éloignant les doryphores.

Semis directement en place en avril/mai, éclaircir si besoin. Floraison de juin à août. Exposition ensoleillée.



**MUFLIER**

*Antirrhinum majus*

**Sachet : 0.25g** – environ 1200 graines - **3.2 euros.**

Variété ancienne, plante formant de belles grappes de fleurs en gueule de loup, coloris lumineux, pourpre, rose, jaune et blanc.

Semis en pépinière en février/mars/avril, ou semis direct en avril/mai. Ne pas recouvrir les graines qui ont besoin de lumière pour germer. Planter ou éclaircir à 40 cm. Floraison tout l'été et début d'automne.





### MOUTARDE BLANCHE

*Sinapis alba*

**Sachet : 3g – 3.2 euros.**

**Brassicacée.** Plante à petites fleurs jaunes, mellifère. De croissance rapide, la moutarde fleurit 2 à 3 mois après le semis. Bonne couverture du sol. Système racinaire pivotant, permet une bonne aération du sol.

Semis direct en mars/avril ou en août/septembre, à la volée ou en lignes. Compter 5g /5 m2.

Produit en conversion vers  
l'agriculture biologique



### NIELLE DES BLES

*Agrostemma githago*

**Sachet : 2g – Env. 320 graines – 3.2 euros**

**Annuelle.** Petite fleur rose, autrefois présente dans les champs de blé avec les coquelicots et les bleuets. Graine toxique. Hauteur : 80-100 cm. Se ressème facilement.

Semis direct d'avril à mai, ou en septembre/octobre. Eclaircir si besoin, espacement 10 x 30 cm.

Produit en conversion vers  
l'agriculture biologique



### NIGELLE DE DAMAS

*Nigella damascena*

**Sachet : 1g - Environ 350 graines – 3.2 euros**

**Annuelle.** Fleurs bleues et feuillage en dentelle. Très beaux fruits décoratifs, utilisés pour bouquets secs. Culture facile, se ressème facilement. Hauteur 50cm.

Semis direct en avril/mai. Eclaircir si besoin, espacement 10 x 30 cm.

Produit en conversion vers  
l'agriculture biologique



### CEILLET D'INDE

*Tagetes patula*

**Sachet : 1g - Environ 200 graines – 3.2 euros**

Traditionnelle plante compagne des tomates. Forme de beaux buissons de fleurs dans des tons jaunes, orange et rouge-brun. Floraison prolongée jusqu'aux gelées. Culture facile

Semis en godet ou motte en avril, pour plantation à partir de mi-mai. Ou semis direct en mai-juin. Espacement 30 x 30 cm.







### ONAGRE

*Oenothera biennis*

**Sachet : 0.5g** – Env. 1200 graines – **3.2 euros**

**Bisannuelle.** Plante buissonnante, tiges dressées portant de grandes fleurs jaunes claires qui s'ouvrent le soir. Hauteur : 100-150 cm. Fleurit à partir de juin/juillet.



Semis direct en avril ou en septembre, distance 30cm x 30cm.



### PAVOT A FLEUR DOUBLE ROUGE

*Papaver somniferum*

**Sachet : 0.25g** - Environ 1000 graines – **3.2 euros**

Plante **annuelle**, à grandes fleurs double, d'un rouge éclatant. Les capsules sèches portant les graines sont très décoratives en bouquets secs. Hauteur : 100 cm

Produit en conversion vers  
l'agriculture biologique

Semis direct en avril/mai. Espacement 15cm x 30cm.



### PAVOT SOMNIFERE A FLEUR SIMPLE ROSE

*Papaver somniferum*

**Sachet : 0.25g** - Environ 1000 graines – **3.2 euros**

Plante **annuelle**, à grandes fleurs simples de couleur rose. Les capsules sèches portant les graines sont très décoratives en bouquets secs. Très rustique. Se ressème facilement. Hauteur : 100 cm

Produit en conversion vers  
l'agriculture biologique

Semis direct en avril/mai. Espacement 15cm x 30cm.



### PHACELIE

*Phacelia tanacetifolia*

**Sachet : 3g** – environ 1500 graines - **3.2 euros.**

**Hydrophyllacée.** Très belle plante à fleurs violettes, très mellifère. Système racinaire très développé, très intéressant pour améliorer la structure du sol. Croissance rapide, peut fleurir 8 semaines après le semis. Hauteur : 80-100cm.

Produit en conversion vers  
l'agriculture biologique

Semis direct à la volée ou en lignes, de mars à septembre. Les derniers semis ne fleuriront pas, ou fleuriront au printemps suivant dans les régions à hivers doux. Broyer ou laisser se décomposer sur place. Compter 5g /5m2.



### RUDBECKIA A ŒIL VERT

*Rudbeckia*

**Sachet : 0.5g** - Environ 800 graines – **3.2 euros**

*Annuelle ou bisannuelle.* Grandes fleurs aux pétales étroits jaune d'or et à oeil vert. Supporte les hivers doux et certaines peuvent reflleurir au printemps suivant. Hauteur 50/80cm. Floraison de juillet à Octobre.

Semis en godet en mars/avril pour plantation en mai/juin. Ou semis direct en mai. Espacement 50 x 50 cm.



### SCABIEUSE POURPRE

*Scabiosa atropurpurea*

**Sachet : 1g** - Environ 300-400 graines - **NON DISPONIBLE CETTE ANNEE**

**Annuelle.** Fleurs nombreuses et parfumées, allant d'un beau pourpre au mauve. Très belles en massifs ou en fleurs à couper. Assez rustique. Hauteur : 80/100 cm.

Semis en terrine en avril, repiquage et plantation en mai/juin. Espacement 25x25 cm. Tuteurer éventuellement.



### SOUCI OFFICINAL / CALENDULA

*Calendula officinalis*

**Sachet : 2g** - Environ 300-400 graines – **3.2 euros**

**Annuelle.** Fleurs aux tons jaunes et orangés. Rustique, facile à cultiver, se ressème abondamment. Floraison d'avril/mai à novembre. Hauteur : 30cm

Semis direct de mars à aout, ou semis en septembre/octobre pour floraison l'année suivante. Espacement 25cm x 25cm.

Produit en conversion vers  
l'agriculture biologique



### TABAC A GRANDES FLEURS

*Nicotiana glauca*

**Sachet : 0.25g** - Environ 2000 graines – **NON DISPONIBLE CETTE ANNEE**

**Annuelle.** Tabac ornemental, belle plante buissonnante, cultivée en France comme plante annuelle. Très florifère. Fleurs blanches en trompette qui dégagent le soir un délicat parfum. Hauteur : 70/80cm voire plus.

Semis sous abri en terrine en Avril, repiquage, et mettre en place quand les gelées ne sont plus à craindre. Espacement : 40x40 cm.





### TOURNESOL SOLEIL

*Helianthus annuus*

**Sachet : environ 30 graines – 3.2 euros**

**Annuelle, comestible (les graines).** Variété population, donne de gros et beaux tournesols de couleur jaune, de hauteur moyenne (1m50-1m70).

A cultiver pour sa beauté au jardin, et pour se régaler et régaler les oiseaux! Graines assez grosses, de très bonne qualité nutritionnelle, à déguster nature.

Semis en place d'avril à mi-juin. Écartement : 50 x 50 cm. Ou plantation en godet en mars/avril et plantation en mai/juin. Attention aux limaces.

Produit en conversion vers  
l'agriculture biologique



### ZINNIA A GRANDES FLEURS

*Zinnia elegans*

**Sachet : 1g - Environ 120 graines – 3.2 euros**

**Annuelle.** Mélange de grandes fleurs simples et doubles, tons variés rose, rose, vieux rose, jaune. Hauteur 100-120cm.

Semis avril/mai au chaud, plantation à partir de mi-mai. Ou semis direct en mai, en sol réchauffé et à bonne exposition. Floraison à partir de juillet et tout l'été. Espacement 40cm x 50cm.



### MELANGE DE FLEURS MELLIFERE POUR JACHER FLEURIE OU BOMBE A GRAINES

*Pour les abeilles et la biodiversité*

**Sachet : 2g – 3.2 euros**

Mélange de graines de plus de 8 variétés de fleurs mellifères, parmi les suivantes\* : Bourrache, nielle des blés, souci officinal, cosmos sensation et cosmos sulphureux, phacélie, moutarde, coquelicot, tabac ornamental, chrysanthème comestible, amarante rouge, nigelle de damas. Beaucoup peuvent se ressemer. Mélange variable suivant les récoltes.

Pour fleurir un coin de rue, un talus, des bordures de route, un bout de jardin... ou pourquoi pas un coin de potager !

Ce sachet contient de quoi faire une vingtaine de bombe à graines.

Pour réaliser des bombes à graines, c'est très simple :

- Mélangez des graines à de la terre de jardin, ajoutez un peu d'eau.
- Façonnez une boule qui se tienne, laissez sécher et durcir un peu.
- Jetez à l'endroit que vous avez choisi de fleurir!



### MELANGE DE LEGUMES & FLEURS COMESTIBLES

*Comestibles au potager*

**Sachet : 2g – 3.2 euros**

Mélange de graines de plus de 8 variétés de fleurs & légumes, tous comestibles et qui poussent facilement, parmi les suivantes\* : souci officinal, roquette, moutarde de chine, laitues batavia, laitues à couper, radis, amarante, chou branchu, blette à couper, chrysanthème comestible.

Pour égayer un coin de potager, ou pourquoi pas pour amener quelques comestibles là où on ne les attend pas !

Ce sachet contient de quoi faire une vingtaine de bombe à graines.

Pour réaliser des bombes à graines, c'est très simple :

\*Mélangez des graines à de la terre de jardin, ajoutez un peu d'eau.

\*Façonnez une boule qui se tienne, laissez sécher et durcir un peu.

\*Jetez à l'endroit que vous avez choisi de cultiver!



## Les Assortiments de Semences



### ASSORTIMENT DE SEMENCES FLEURS COMESTIBLES

**4 variétés – 4 sachets – 12 euros**

Sélection de variétés de fleurs toutes comestibles, vous permettant d'ajouter une touche colorée à vos plats et vos salades. Ou bien tout simplement à picorer dans le jardin!

Cet assortiment contient 4 sachets de graines parmi les suivants\* : de la bourrache, de la capucine, du bleuet, du cosmos, du chrysanthème comestible, œillet d'inde et du souci officinal.

\* Composition variable suivant les lots disponibles



### ASSORTIMENT DE SEMENCES FRUITS ORIGINAUX

**4 variétés – 4 sachets – 12 euros**

Sélection de variétés de fruits à semer et récolter au potager, pour une belle diversité dans le jardin et dans l'assiette. Tous plus délicieux les uns que les autres, laissez-vous séduire!

Cet assortiment contient 4 sachets de graines : du physalis, du kiwano (concombre africain), du melon ogen, et de la pastèque à chair jaune.



### ASSORTIMENT DE SEMENCES POTAGER D'HIVER

**6 variétés – 6 sachets – 18 euros**

Sélection de variétés de légumes à semer en août & septembre pour des récoltes d'automne-hiver jusqu'au début du printemps.

Cet assortiment\* contient 6 sachets de graines : du radis d'hiver, de la mâche, du navet Rave de Treignac, de la laitue d'hiver Mouchetée de Salasc, du chou Branchu du poitou, et de la roquette.

\* Composition variable suivant les lots disponibles

### ASSORTIMENT DE SEMENCES POTAGER AU BALCON

**6 variétés – 6 sachets – 18 euros**

Sélection de variétés d'herbes aromatiques, légumes ou petits légumes, à cultiver sur votre balcon ou terrasse, à portée de main!

Cet assortiment contient 6 sachets de graines parmi les suivants\* : basilic, radis de printemps, laitue à couper, mâche, roquette, coriandre, persil, mesclun.

\* Composition variable suivant les lots disponibles



## ASSORTIMENT DE SEMENCES SPECIAL KIDS

**6 variétés – 6 sachets – 18 euros**

Sélection de variétés de légumes et fleurs, faciles à semer et simple d'entretien, pour de belles récoltes. Pour initier les plus jeunes et leur permettre de goûter la diversité cultivée !

Cet assortiment\* contient 6 sachets de graines: du radis de printemps, du maïs à pop-corn, du mesclun, une tomate cerise, une fleur comestible, du tournesol.

\* Composition variable suivant les lots disponibles



## ASSORTIMENT DE SEMENCES POTAGER DE PRINTEMPS/ETE

**8 variétés – 8 sachets – 23 euros**

Sélection de variétés de légumes à semer au printemps, faciles à cultiver et faciles d'entretien, pour de belles récoltes estivales. Un premier pas vers l'autonomie légumière!

Cet assortiment\* contient 8 sachets de graines: de la courgette verte ou jaune, du radis de printemps, une tomate cerise, du mesclun, de la betterave, de la courge delicata, du concombre, et une fleur.

\* Composition variable suivant les lots disponibles



## ASSORTIMENT DE SEMENCES LES INCONTOURNABLES DE L'AUTONOMIE POTAGERE

**14 variétés – 14 sachets – 40 euros**

Sélection de variétés de légumes, herbes aromatiques et fleurs. Les basiques pour ceux qui veulent gagner en autonomie au jardin!

Cet assortiment\* contient 14 sachets de graines : de la courgette verte ou jaune, du radis, une tomate, du mesclun, de la betterave, un mélange de courges variées, du chou branchu, du navet, du melon ou pastèque, du concombre, une herbe aromatique, amarante ou quinoa, de la bette à couper, et une fleur comestible.

\* Composition variable suivant les lots disponibles



## Conditions Générales de Ventes

### Article 1 : Objet

Les présentes Conditions Générales de Ventes (CGV) régissent les relations contractuelles entre l'entreprise individuelle "Le Jardin des graines" (SIRET 881 181 374 00011, producteur de graines potagères et florales) et ses clients, et s'appliquent à toutes les commandes passées via le site internet <https://www.lejardindesgraines.fr>, ou via tout bon de commande papier.

Le client déclare avoir pris connaissance et avoir accepté les conditions générales de vente avant toute passation de commande. La validation de la commande vaut donc acceptation des conditions générales de vente.

### Article 2 : Produits

Les produits régis par les présentes conditions de vente sont ceux qui figurent sur le site internet du vendeur (Semences potagères et florales). Les photographies des produits ne sont pas contractuelles. Les produits sont décrits et présentés avec la plus grande exactitude possible. Toutefois, si des erreurs ou omissions interviennent dans cette présentation, le vendeur ne pourra être tenu pour responsable.

Les produits sont proposés dans la limite des stocks disponibles. Nous prenons le plus grand soin à mettre à jour le site internet en fonction des disponibilités réelles.

Si certains produits se trouvent épuisés au moment de la préparation des commandes, et que nous ne pouvons pas honorer la totalité de votre commande, nous pouvons, à votre convenance :

- Remplacer la variété manquante par une variété proche ou tout autre produit de même prix
- Effectuer un remboursement correspondant au montant du produit concerné. Ce remboursement se fera par virement bancaire.

### Article 3 : Prix

Les prix sont présentés sur notre catalogue et visibles sur notre site internet, ils sont indiqués en Euros et correspondent au prix TTC (Toutes Taxes Comprises). Ils ne comprennent pas les éventuels frais de livraison qui seront précisés à la section « Expédition, Livraison et Frais de Port » des présentes CGV. Le Jardin des Graines se réserve le droit de modifier ses prix à tout moment, mais les produits commandés sont facturés au prix en vigueur lors de l'enregistrement de la commande.

### Article 4 : Commande

Les commandes peuvent être passées directement sur le site internet [www.lejardindesgraines.fr](http://www.lejardindesgraines.fr) ou transmises par courrier postal en remplissant le bon de commande téléchargeable sur notre site internet.

Le Client qui souhaite passer une commande auprès du Jardin des Graines via son site internet doit suivre un processus d'identification, d'enregistrement et de validation de la commande.

Identification du client

## Semences Paysannes, Biodiversité & Autonomie Alimentaire

Le Client doit s'identifier afin de pouvoir procéder à l'enregistrement et la validation de sa commande. Dans les champs prévus à cet effet, il lui suffit de renseigner son mail et son mot de passe pour se connecter. Si le Client ne possède pas encore de compte, il peut en créer un en indiquant son e-mail dans le champ adéquat (onglet « s'inscrire »). Le compte est créé, et un mot de passe est automatiquement généré et envoyé par e-mail au client. Lors de sa première connexion, le client a la possibilité de modifier son mot de passe. Il incombe au Client de remplir les informations nécessaires au traitement de sa commande, notamment nom, prénom, adresse complète, téléphone et e-mail.

### Enregistrement et validation de la commande

Avant cette validation, il est systématiquement proposé au client de vérifier chacun des éléments de sa commande, il peut ainsi corriger ses erreurs éventuelles. Il peut renseigner ses remarques ou commentaires éventuels concernant sa commande dans le champ prévu à cet effet. Le client choisit également son mode de paiement parmi les choix disponibles.

Le client valide sa commande lorsqu'il active le lien « commander » au bas de la page « récapitulatif de votre commande », et après avoir accepté les Conditions Générales de Vente.

Le Jardin des Graines prend alors acte de cette commande par l'envoi d'un email indiquant le numéro de la commande, le montant à régler et la marche à suivre pour s'en acquitter.

## Article 5 : Règlement et Modalités de paiement

Le règlement se fait à la commande. Le client a le choix entre trois moyens de paiement :

- Par carte bleue via notre prestataire de paiement en ligne (paiement 100% sécurisé).
- Par virement (vous pouvez demander notre RIB en nous envoyant un mail à [lejardindesgraines\(at\)mailo.com](mailto:lejardindesgraines(at)mailo.com))
- Par chèque libellé à l'ordre de Estelle ADAM, Le Jardin des graines

Veuillez noter que les commandes réglées par virement et chèque auront un délai de traitement plus long que les commandes réglées en ligne. Aucune commande ne sera expédiée en l'absence de son règlement.

## Article 6 : Délai de rétractation

Le client dispose d'un délai de quatorze jours francs, à compter de la réception des produits, pour exercer son droit de rétractation sans avoir à justifier de motifs ni à payer de pénalités, à l'exception, le cas échéant, des frais de retour. Si le délai de quatorze jours vient à expirer un samedi, un dimanche ou un jour férié, il est prorogé jusqu'au premier jour ouvrable suivant.

En cas d'exercice du droit de rétractation, le Jardin des graines rembourse l'acheteur de la totalité des sommes versées, dans les meilleurs délais et au plus tard dans les quatorze jours suivant la date à laquelle ce droit a été exercé. Le remboursement se fera par virement bancaire.

Les produits doivent être retournés au vendeur dans leur état d'origine et complets ; les produits endommagés, salis ou incomplets ne sont pas repris.



## Article 7 : Expédition, Livraison et Frais de Port

### Expédition

Les commandes sont préparées par ordre de réception des règlements. Nous n'expédions pas pour le moment de colis en dehors de la France. Pour les livraisons en France métropolitaine et en corse, l'expédition des commandes se fait principalement le mercredi.

### Livraison

Tous nos colis sont livrés en lettre verte par la Poste et ses services, en courrier avec ou sans suivi, selon le choix du client, avec une livraison garantie par la Poste en J+2 ou J+3.

L'option retrait à la ferme ou au marché permet de retirer gratuitement sa commande, sur RV les vendredis et samedis, directement à la ferme ou sur les marchés locaux.

En cas de non réception du colis, le Jardin des Graines se dégage de toute responsabilité dans le cas où il justifie d'un bordereau de dépôt pour la commande en question.

L'acheteur devra signaler, le jour même de la livraison ou au plus tard le premier jour ouvré suivant la livraison, toute erreur de livraison ou non-conformité des produits par rapport aux indications figurant sur la commande. Toute réclamation formulée au-delà de ce délai sera rejetée. La réclamation peut se faire par courriel à l'adresse [lejardindesgraines@mailo.com](mailto:lejardindesgraines@mailo.com)

### Frais de port :

Le montant des frais de port est calculé en fonction du volume de la commande.

commandes < 32€	3.9€
32€ < commandes < 80€	5.2€

La livraison est offerte pour toute commande supérieure à 80€.

## Article 8 : Qualité des produits

Toutes nos semences sont cultivées sans engrais ni pesticides, selon une démarche agro-écologique visant à développer des semences rustiques et adaptées au contexte pédo-climatiques. Elles sont par conséquent adaptées au jardinage naturel. Nos plantes et semences sont cultivées selon les critères de l'agriculture biologique bien que nous ayons fait le choix jusqu'à présent de ne pas labelliser nos semences. Une démarche de contrôle et de certification est en cours, ainsi certaines semences sont certifiées AB dès 2022.

Nous réalisons systématiquement chaque automne et ponctuellement si besoin des tests de germination sur les semences commercialisées, qui répondent toutes aux normes officielles.

Pour toute information, question ou réclamation, le client peut adresser à tout moment une demande par courriel à le [jardindesgraines@mailo.com](mailto:jardindesgraines@mailo.com) ou utiliser le formulaire de contact disponible sur le site [lejardindesgraines.fr](http://lejardindesgraines.fr)

